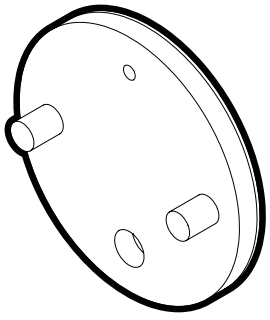




# Montageanleitung Montageplatte PB164



## **i** Mehr Informationen? *Need help?*

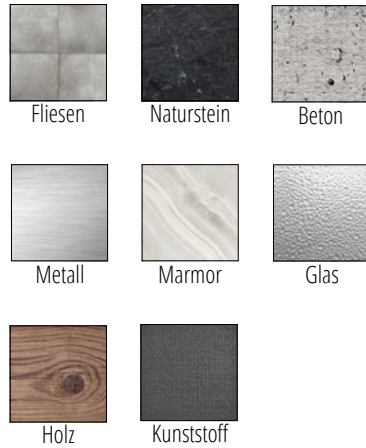
Mehr Informationen, Hilfestellungen und Videos zur Montage und Demontage finden Sie auf:

[www.niewiederbohren.com](http://www.niewiederbohren.com)



## **■** Oberflächen *Surfaces*

### **Kleben und Bohren** *glue and drill*



### **Bohren** *drill*



**!** Achten Sie darauf, dass die Oberfläche tragfähig ist.  
*The surface must be load-bearing.*

## **■** Sicherheitshinweise *Safety instructions*

Der Klebeadapter ist unter der Berücksichtigung der Wassereinwirkungsklassen nach **DIN 18534-1** auch für den Nassbereich geeignet.

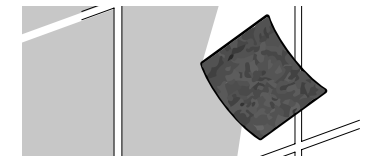
Vermeiden Sie unbedingt Dauernässe! (Kein direkter Wasserstrahl oder Fließwasser an der Wand). Anhaltende Aussetzung von Spritzwasser ist ebenfalls nicht zu empfehlen.

**Verarbeitungstemperatur für die Montage:** 15°-30°C

## Montageanleitung zum Kleben



### **1** Oberfläche reinigen *Clean the surface*



Entfernen Sie groben Schmutz wie Kalk, Zementschleier etc. mit beliebigem Schleifvlies und geeignetem Reiniger.

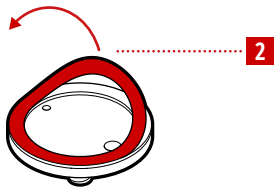
**Vorsicht!** Nur auf kratzfesten Untergründen verwenden!



Verwenden Sie anschließend das beliebige Vorbehandlungstuch zur Endreinigung der Oberfläche.

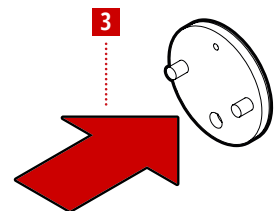


Lassen Sie die gereinigte Stelle 15 Minuten abtrocknen. Alternativ können Sie mit einem sauberen trockenen Tuch nachwischen.



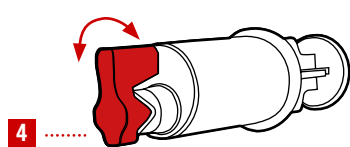
### **2** Schutzfolie entfernen *Remove protective-foil*

Entfernen Sie die Schutzfolie des Adapters.



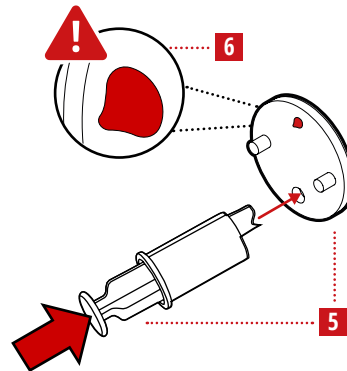
### **3** Adapter positionieren *Position adapter*

Positionieren Sie den Adapter an der gewünschten Stelle und drücken Sie ihn mehrere Sekunden fest an.



### **4** Verschluss abdrehen *Turn off the cap*

Drehen Sie den Verschluss in eine beliebige Richtung ab.

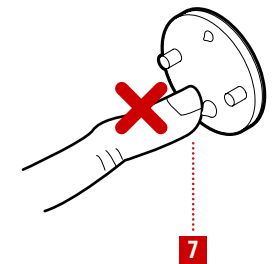


### **5** Klebstoff einfüllen *Insert glue*

Platzieren Sie die Spitze des Applikators in das große Einfüllloch. Drücken Sie den Kolben langsam nach unten, um den Adapter zu befüllen.

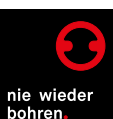
### **6** Ende des Befüllens *End of filling process*

Sobald Klebstoff aus dem Kontrollloch tritt ist der Befüllvorgang zu Ende.



### **7** Nicht nachdrücken! *Do not press!*

Nach dem Befüllen dürfen Sie den Adapter **nicht festdrücken!**

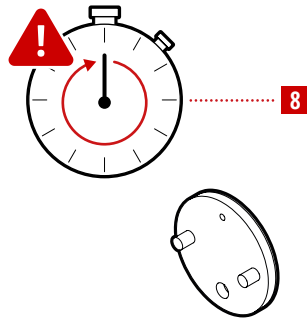


## **i** Hinweise Sofortmontage

- !** Ausgenommen von der Sofortmontage sind:
- Spiegel
  - starre Handtuchhalter
  - PSN Artikel
  - Schränke
  - Wannengriffe

Bei den Produkten mit Glaseinsatz (z.B. Seifenspendern) kann die Halterung vormontiert werden. Beschwerendes Glas darf allerdings erst nach den angegebenen Aushärtezeiten eingesetzt werden.

- !** Bitte beachten Sie, dass bei der Sofortmontage die Madenschraube nur mit dem beiliegendem Multitool angezogen werden darf.



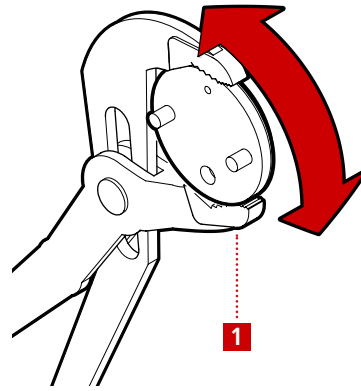
### **8** Aushärtezeit Hardening time

Folgende Accessoires können nach entsprechender Aushärtezeit montiert und belastet werden:

Wandstangen - 6 Stunden  
Spiegel - 12 Stunden  
Wannengriffe - 24 Stunden

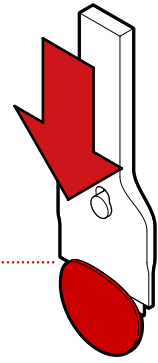
## **Demontage** Deinstallation

GLUE



### **1** Adapter entfernen Remove adapter w/ pipe wrench

Um den Adapter spurlos zu entfernen, drehen Sie ihn mit Hilfe einer Rohr- zange ab.



### **2** Kleberreste entfernen Remove residues w/ scraper

Entfernen Sie nun die Kleberreste mit einem Schaber.

Letzte Kleberreste können Sie mit Silikonentferner beseitigen. Bei hartnäckigen Kleberresten kann es hilfreich sein eine Wurzelbürste oder optional einen Schmutzradierer zu verwenden.